



# KLUKA

GAZETA WYDAWANA PRZEZ TOWARZYSTWO MIŁOŚNIKÓW RYDUŁTÓW OD 1994 ROKU

Nr 461 / 15 maj 2024



**w majowym numerze:**

- Pierwsza sesja Rady Miasta nowej kadencji
- KWK Rydułtowy dla samorządu lokalnego
- Ekologia vs Moda - Liceum na Skalnej
- Wings for life World Run Poland 2024
- Wieści ze szkoły
- Dzień Bibliotekarza
- Majowe śpiewanie na RYBIE
- Zespół „Syryniczki” obchodzi swoje święto 20 lecie istnienia zespołu
- Turniej skatowy
- O zdrowiu, Wele byfija
- Moje rozważania
- Moje rozważania

ISSN 146-9271 miesięcznik 2,50 zł (w tym 8% VAT)  
Rydułtowy i gminy powiatu wodzisławskiego oraz rybnickiego





**Koalicja  
Obywatelska**

**10** *Just  
TEN*

**do Parlamentu  
Europejskiego**

Krzysztof

**GADOWSKI**

**BOGATY ŚLĄSK W BEZPIECZNEJ EUROPIE**



## PIERWSZA SESJA RADY MIASTA KADENCJI 2024 – 2029 JUŻ ZA NAMI.

W poniedziałek 6 maja o godz. 15.00 zainaugurowała swoją nową kadencję Rada Miasta Rydułtowy. Radni reprezentujący 5 ugrupowań – KW Stowarzyszenie Wspólnota Samorządowa, KW Samorządni Razem, KW Zdrowe Rydułtowy, KW Prawo i Sprawiedliwość oraz KW Nowe Rydułtowy, będą zajmować się lokalnymi sprawami przez najbliższe 5 lat. Pierwszy raz w historii miasta w rydułtowskim ratuszu będzie zasiadało 15, a nie 21 radnych, ze względu na spadek liczby ludności poniżej 20 tys. mieszkańców.

Reelekcję do Rady Miasta Rydułtowy uzyskali radni:

1. **Ciurko Wiesława** – KW Stowarzyszenie Wspólnota Samorządowa
2. **Meslik Adam** – KW Stowarzyszenie Wspólnota Samorządowa
3. **Pierchała Michał** - KW Stowarzyszenie Wspólnota Samorządowa
4. **Wojciechowska Barbara** - KW Stowarzyszenie Wspólnota Samorządowa
5. **Wróblewski Jerzy** - KW Stowarzyszenie Wspólnota Samorządowa
6. **Wystyrk Marek** - KW Stowarzyszenie Wspólnota Samorządowa
7. **Zajac Halina** - KW Stowarzyszenie Wspólnota Samorządowa
8. **Zalenga Sławomir** - KW Samorządni Razem

Nowo wybranymi radnymi zostali:

9. **Berger Zbigniew** - KW Prawo i Sprawiedliwość
10. **Kosteczko Danuta** - KW Samorządni Razem
11. **Miliczek Gabriel** - KW Samorządni Razem
12. **Pielczyk Monika** - KW Zdrowe Rydułtowy
13. **Szweda Mateusz** - KW Stowarzyszenie Wspólnota Samorządowa
14. **Wojak Tomasz** - KW Nowe Rydułtowy
15. **Wolnik Krystian** - KW Zdrowe Rydułtowy

Pierwszą sesję RM Rydułtowy zgodnie z obowiązującymi przepisami zwołał Komisarz Wyborczy w Bielsku – Białej III Postanowieniem Nr396/2024, a otworzyła ją radna seniorka Halina Zajac.

Po przedstawieniu porządku obrad nastąpiło uroczyste ślubowanie radnych elektów, po czym przewodnicząca Miejskiej Komisji Wyborczej, Katarzyna Żurkowska wręczyła radnym Zaświadczenia. Ślubowanie złożył również burmistrz Miasta Rydułtowy Marcin Połomski.

Nowo powołana Rada podjęła uchwały w sprawie:

- wyboru Przewodniczącego Rady Miasta, którym został Marek Wystyrk,
- utworzenia komisji stałych Rady Miasta Rydułtowy,
- zmiany Statutu Miasta Rydułtowy,
- ustalenia wynagrodzenia Burmistrza Miasta Rydułtowy,

Sesja inauguracyjna rozpoczyna pracę władz samorządowych miasta. Jestem przekonana, że zarówno Rada Miasta, jak i Burmistrz, dołożą wszelkich starań by nie zawieść zaufania, jakim obdarzyli ich mieszkańcy i wspólnie będą rozwijać naszą małą Ojczyznę, by stała się lepszym miejscem do nauki, pracy i życia.

**Barbara Wojciechowska**



## KWK RYDUŁTOWY dla Samorządu lokalnego

Trudności mieszkaniowe kilkutyśięcznej załogi Kopalni „Rydułtowy” i Kopalni „Ignacy” (od 1968r. jako kopalnia dwuruchowa), wynikały nie bezpośrednio z działań wojennych, lecz sięgały okresu lat międzywojennych i okupacji. Na terenie Rydułtów i Niewiadomia istniał duży niedobór mieszkań dla górników, zaś tzw. „familoki” były w dużym stopniu zużyte.

Tuż po wojnie w 1945r. wyremontowano kilka pojedynczych baraków drewnianych. Później przystosowano baraki dla potrzeb mieszkaniowych w tzw. „Kasynie” (teren przyległy do obecnego budynku NOT-SITG), do czego wydatnie przysłużył się ówczesny dyrektor ds. pracowniczych - mgr **Józef Grzonka**. Wybudowano także dla potrzeb pracowników przyjezdnych budynek hotelu robotniczego przy ulicy Leona dla 170 osób. Do 1955r. nie budowano nowych mieszkań dla górników, a jedynie remontowano istniejącą substancję mieszkaniową. W 1956r. oddano nowy budynek dla sześciu rodzin ratowników górniczych, zaś w 1958r. przebudowano stary magazyn z adaptacją pomieszczeń na mieszkania dla czterech rodzin.

W ramach zakładowego funduszu mieszkaniowego oraz środków finansowych z budżetu centralnego, prowadzono pod koniec lat 50-tych budowę mieszkań dla pracowników kopalni. Powstała wówczas przy kopalni „Rydułtowy”, Robotnicza Spółdzielnia Mieszkaniowa „Jedność”, która zapoczątkowała budownictwo wielorodzinne z funduszu kopalni na terenie Rybnika, Wodzisławia Śląskiego i Raciborza.

W latach 70-tych na terenie osiedla Orłowiec, w miejscu starych budynków powstało nowe osiedle mieszkaniowe. Powołany w kopalni oddział budowlany realizował zadania nałożone przez Rybnickie Zjednoczenie Przemysłu Węglowego w ilości 100 mieszkań rocznie i to nie tylko dla pracowników kopalni Rydułtowy. Budowę finansowano ze środków zakładowego funduszu mieszkaniowego jak i centralnego. Powstało w ten sposób osiedle mieszkaniowe z przedszkolem oraz z zapleczem handlowym. W Niewiadomiu w 1952 roku systemem gospodarczym - środkami kopalni, wybudowano hotel robotniczy. Tym samym systemem wykonano renowację dróg i chodników na osiedlu Orłowiec i osiedlu mieszkaniowym przy ulicy Raciborskiej w Rydułtowach.

Powołana w kopalni 100-osobowa brygada pod kierownictwem pana **Jerzego Szwana**, wyposażona w zakupiony przez kopalnię sprzęt do budowy dróg (maszyna do wylewania asfaltu, walec drogowy, samochód dostawczy), wykonywała sieci kanalizacyjne i wodociągowe, budowała nowe drogi i chodniki na terenie Rydułtów. W latach 60-tych, sprzęt ten przekazano do Urzędu Miasta Rydułtowy, w którym powstał Zakład Gospodarki Komunalnej.

### Wypoczynek

W 1950 roku dla potrzeb dzieci pracowników kopalni, oddział budowlany kopalni „Rydułtowy”, przeprowadził remont budynku przyszkolnego na Górze św. Anny z przeznaczeniem na kolonie dla dzieci. W początku lat 50-tych, odkupiono obiekty w Dusznikach - Szczytnej z 12-hektarowym parkiem Amerykańskim, przyległym do rzeki Bystrzycy, z przeznaczeniem na organizację kolonii letnich dla dzieci. Wykupiono obiekt wraz z przyległym terenem w Jaworzu koło Bielska Białej z przeznaczeniem na ośrodek wypoczynkowy.

Od 1959 roku systematycznie był rozbudowywany Zakładowy Ośrodek Campingowy w Ustroniu Morskim. Wykonano: dwa nowe pawilony połączone przewiązką,



w której mieści się stołówka i kawiarnia, kanalizację sanitarną i deszczową, ogrodzono teren ośrodka, wzmocniono skarpe od strony plaży. W latach 70-tych ośrodek ten dysponował 370 miejscami. Rozbudowę ośrodka oraz jego wyposażenie realizował oddział budowlany i dział socjalny kopalni.

W 1964 roku powstał Ośrodek Sportowo-Wypoczynkowy „Machnikowie” w Rydułtowach, w skład którego wchodziła muszla koncertowa, amfiteatr, basen kryty i zarybiony zalew wodny z kajakami.

W 1968 roku (w uroczystość Barbórki) oddano do użytku gruntownie przebudowaną halę sportowo-widowiskową na terenie obiektów Górniczego Klubu Sportowego „Naprzód” w Rydułtowach.

### Sport i turystyka

Tuż po zakończeniu działań wojennych 15.04.1945r. powstało w Rydułtowach Towarzystwo Sportowe „Naprzód”. Do wybitnych działaczy sportowych tego okresu zaliczyć należy: **Wojciecha Żyłę, Antoniego Jakubca, Felicjana Grabca, Eryka Kokota, Józefa Bo-gacza, Jana Wieję, Teodora Murka, Ewalda Szymurę, Jana Janika, Henryka Kodurę, Józefa Klimanka, J.Gunię.**

W ramach reaktywowanego po wojnie Towarzystwa Sportowego „Naprzód” powstała:

- sekcja piłki nożnej (1945r.) z wybitnymi działaczami: **Alfredem Budzińskim, Teodorem Szulą, Herbertem Szoenem, Alojzym Musiolem.**
- sekcja gimnastyczna (1920r.) działacze to: **Franciszek Rupnik, Karol i Władysław Wójcik, Jan Idziak, Józef Demel, Eryk Palka.**
- sekcja lekkoatletyczna (1952r.) wymienić należy takie nazwiska działaczy: **Wilhelm Porwolik - prezes, Ewald Brzezinka, Stefan Ogórczyk,**
- sekcja tenisa ziemnego (1950r.) wśród działaczy: **Izydor Brachmański, ks. Jerzy Pietrucha, Leonard Sikora, Stanisław Szczerba, Roman Mrozek.**
- sekcja podnoszenia ciężarów (1962r.) i zasłużony dla niej: **Alfred Manderla.**

### Placówki kulturalno-oświatowe

Po wojnie dla potrzeb górnictwa uruchomiono Szkołę Doskonalenia Zawodowego Przemysłu Węglowego w Rydułtowach przy ulicy Obywatelskiej. W pomieszczeniach tej szkoły, utrzymywanej przez kopalnię „Rydułtowy”, od 14.09.1946r. utworzono zakładową orkiestrę dętą oraz chór szkolny. W późniejszych latach szkołę tę przemianowano na Zasadniczą Szkołę Górniczą, której nadano imię **Alfreda Budzińskiego** - wieloletniego dyrektora kopalni i naczelnego dyrektora Rybnickiego Zjednoczenia Przemysłu Węglowego, działacza społecznego. Poza nauką zawodu działały:

- chór prowadzony przez **Stanisława Nowaka, Zygmunta Deptę.**
- orkiestra dęta prowadzona przez **Henryka Czempieła, Jana Halszkę, Oskara Zieleźnego.**
- koło recytatorskie prowadzone przez **Leona Brannego.**
- koło dekoratorskie prowadzone przez **Maksymiliana Apostoła.**

W latach 50-tych zaadaptowano pomieszczenia w Domu Kultury w Rydułtowach dla działalności chóru, kół zainteresowań i orkiestry dętej.

W 1954 roku wysiłkiem działu budowlanego i remontowego ukończono budowę sali widowiskowo - kinowej i biblioteki oddając do użytku Dom Kultury przy kopalni „Ignacy” w Niewiadomiu. Kierownikiem tej placówki został **Stanisław Piela** - aktor i tancerz.

W uroczystość Barbórki 04.12.1960r. w kopalni „Rydułtowy” nastąpiło oficjalne otwarcie Domu Kultury z salą widowiskową na 500 miejsc, sceną i kawiarnią, klubem SITG, biblioteką techniczną i związkową wraz z czytelną, pracownią malarską i rzeźbiarską.

Ta ostatnia przekształcona później w Grupę „Konar” ( od założyciela artysty - rzeźbiarza Ludwika Konarzewskiego), w której aktywnie działali: **mgr Teodor Sass, Waclaw Midor, Adolf Koczy.**

### Zasadnicza Szkoła Górnicza przy kopalni „Rydułtowy”

Przed wybuchem II wojny światowej z inicjatywy inż. **Bolesława Krupińskiego** - pracownika Rybnickiego Gwarectwa Węglowego, uruchomiono w pomieszczeniach przy szybie Leon III warsztaty szkolne dla młodzieży przygotowywanej do pracy w kopalni.



Po wojnie na wniosek inż. **Jana Krupińskiego** z Rybnickiego Zjednoczenia Przemysłu Węglowego oraz dzięki inicjatywie pracownika kopalni „Anna” pana **Gajewskiego** i pana **Henryka Stefka** z kopalni „Jankowice”, przystąpiono do organizowania szkoły górniczej w Rydułtowach. W dniu 01.10.1945 roku po raz pierwszy rozległ się dzwonek w trzyletniej. Szkole Doskonalenia Zawodowego.

Wiele budynków mieszkalnych, szkoły, przedszkola, baseny, sale gimnastyczne, obiekty infrastruktury przemysłowej służy i długo jeszcze służyć będą mieszkańcom Rydułtów, Radlina, Rybnika, Jaworza i Lubomii. Trudno byłoby je wszystkie tutaj wymienić, ale w przygotowywanym albumie znajdziemy dużo więcej szczegółów.

(-) Jerzy Majer





## EKOLOGIA VS MODA

Chciałybyśmy przybliżyć Państwu niezwykle ważny temat jakim jest ekologia w modzie. Dlaczego jest to tak istotne? Jako uczennice Zespołu Szkół Licealnych i Technicznych w Rydułtowach na profilu Technik Stylista, czujemy się zobowiązane aby poruszyć ten ważny temat.

Chciałybyśmy zachęcić czytelników do znalezienia własnego stylu, dbania o ubranie oraz przemyślane zakupy, a to wszystko po to, by ratować nasze środowisko.

Globalny system fast fashion oddzielił rynek zbytu mody od miejsca produkcji. Sieciówki importują miliardy tanich ubrań, lecz wszelkie problemy związane z zanieczyszczeniem środowiska czy wyczerpaniem pozostawiają na miejscu.

Co roku na całym świecie do kosza trafia 2,1 miliarda ton ubrań. Średnia długość życia ubrań w Europie waha się od 2-5lat, a co sekundę na wysypisko śmieci trafia śmieciarka pełna ubrań. Kolejne dane są jeszcze bardziej przerażające. Plastikowa „ekoskóra” rozkłada się 500 lat. W samych Indiach, do Gangesu trafia codziennie około 50 mln litrów śmiertelnie trujących ścieków. Według Banku Światowego, 20% zanieczyszczenia wody na świecie jest spowodowane farbowaniem i obróbką tekstyliów. Przemysł odzieżowy i obuwniczy odpowiada za ponad 8% globalnego wpływu na klimat. Cząstki plastiku, tzw. mikrowłókna, uwalniane z syntetycznych ubrań i tekstyliów (poliester, nylon, akryl) stanowią 35% pierwotnego plastiku, który zanieczyszcza nasze oceany. Według World Wildlife Fund do produkcji bawełny na jedną koszulkę potrzeba 2700 litrów wody! Przyjmując, że należy pić codziennie 3 litry wody, to zapotrzebowanie jednego człowieka na 2,5 roku.

Skoro moda ma moc dewastacji przyrody, to chęć wprowadzenia zmian w naszym zachowaniu jest poniekąd naprawianiem świata. To odbudowa zdrowej relacji z ubraniem i naturą.

W pogoni za modą fast fashion ludzie zamieniają jakość na ilość, a rzemiosło na wyzysk. Celem naszej pracy jest przekaz do społeczeństwa – zastanówmy się nad swoimi oczekiwaniami. Filozofia „dzisiaj kupiłem, jutro wyrzucę” to nie nasza przyszłość. Stwórzmy obieg zamknięty odzieży, przerabiamy coś co nam już nie służy, zastanówmy się przed kolejnym zakupem, odwiedzajmy częściej rzemieślników i doceniajmy ich pracę.

W rydułtowskiej szkole uczymy się stylizacji i krawiectwa. To przyszłość branży odzieżowej. Zastanówmy się nad własnym stylem, zdefiniujmy go, odszyjmy potrzebne elementy garderoby i cieszymy się ich niepowtarzalnym stylem. Zaczniemy dbać o siebie i środowisko.

Zachęcamy kandydatów do szkół średnich do odwiedzenia naszej szkoły na Skalnej.

**Alicja Strzelec i Amanda Tolarz**


kl.II Technikum Stylisty



WWW.WINGSFORLIFEWORLDRUN.COM

- CERTIFICATE -

# I RAN FOR THOSE WHO CAN'T!



2024

**GRZEGORZ POŁOMSKI**

RAN ON MAY 5, 2024  
IN POZNAŃ  
33.1 KM / 20.57 MI  
FOR WINGS FOR LIFE


GLOBAL RANKING MALE	LOCAL RANKING MALE
1605 <sup>TH</sup>	196 <sup>TH</sup>

*Conratulations and a big thank you on behalf of Wings for Life!*

YOUR CONTRIBUTION WILL DRIVE THE NEXT STEPS IN SPINAL CORD RESEARCH.

*Anita Gerhardt*  
ANITA GERHARDT  
CHIEF EXECUTIVE OFFICER  
WINGS FOR LIFE


*Colin Jackson* *Marc Herremans*  
COLIN JACKSON MARC HERREMANS  
INTERNATIONAL SPORTS DIRECTORS  
WINGS FOR LIFE WORLD RUN



WWW.WINGSFORLIFEWORLDRUN.COM

- CERTIFICATE -

# I RAN FOR THOSE WHO CAN'T!



2024

**EDYTA POŁOMSKA**

RAN ON MAY 5, 2024  
IN POZNAŃ  
26.21 KM / 16.29 MI  
FOR WINGS FOR LIFE


GLOBAL RANKING FEMALE	LOCAL RANKING FEMALE
673 <sup>RD</sup>	82 <sup>ND</sup>

*Conratulations and a big thank you on behalf of Wings for Life!*

YOUR CONTRIBUTION WILL DRIVE THE NEXT STEPS IN SPINAL CORD RESEARCH.

*Anita Gerhardt*  
ANITA GERHARDT  
CHIEF EXECUTIVE OFFICER  
WINGS FOR LIFE

*Colin Jackson* *Marc Herremans*  
COLIN JACKSON MARC HERREMANS  
INTERNATIONAL SPORTS DIRECTORS  
WINGS FOR LIFE WORLD RUN




## Wings for life World Run Poland 2024

W dniu 5.05.2024 r. o godzinie 13:00 na całym świecie w tym Polsce w Poznaniu wystartowało to wspaniałe wydarzenie - bieg. Bieg w którym mogliśmy reprezentować naszą miejscowość Rydułtowy. Bieg ze wspaniałą ideą - biegniemy dla tych którzy nie mogą.

Na starcie ramię w ramię stanęli biegacze różnych krajów świata, w ogromnej jak dla nas ilości ponad 8000, którzy łamią swoje kolejne granice w biegu oraz osoby niepełnosprawne, mierzące się z wielkimi wyzwaniami także w życiu codziennym. A to wszystko w szczytnym celu. Cała kwota zebrana dzięki wpisowemu zostanie przekazana na badania nad leczeniem urazów rdzenia kręgowego.

Formuła biegu jest zupełnie inna niż zwykle tu biegnący uciekają przed goniącą ich mobilną metą. W Polsce mobilną metę prowadzi Kapitan Wąs – czyli Adam Małysz. Pół godziny po starcie rywalizacji mistrz rusza w pościg za biegaczami. Na początku jedzie z prędkością 15km/h. Po godzinie tempo wzrasta do 16km/h i co godzinę zwiększa tempo, aż do 35km/h. Ta zabawa trwa aż do wyprzedzenia ostatniego uczestnika –



wygrywającego rywalizację.

Jednych samochód dogoni szybciej, tych nieco szybszych dalej. Każdy jednak daje z siebie wszystko, aby pobiec jak najdalej.

Naszym planem minimum był półmaraton, co przy pełnym słońcu i ciepła niedzielnym popołudniem było nie lada wyzwaniem. Udało się i to właśnie tam znajdował się punkt odżywczy, dzięki któremu udało się zebrać jeszcze trochę sił na dalsze kilometry walki. Sam „finisz” biegu jest również wyjątkowy. Pierwszą oznaką zbliżającego się „catcher caru” jest są rowerzyści jadący paręset metrów przed samochodem, którzy motywują do przyspieszenia. To wtedy dochodzi do nas, że samochód musi być na horyzoncie. Dopiero za nimi pojawiają się dwa białe samochody, będące metą. Kierowcy i załoga samochodu dziękowała każdemu uczestnikowi. Mnóstwo uśmiechów, ciepła, oklasków i przybitych piątek. Wtedy wiemy, że dla nas bieg dobiegł do końca, a samochody jadą dalej w pogoni za kolejnymi zwycięzcami.

Nasze bieganie pozwoliło na:

**Edyta Połomska** – dobiegnięcie do 26,21 km – 16,29 mil, globalny ranking kobiet 673, lokalny ranking kobiet 82.

**Grzegorz Połomski** – dobiegnięcie do 33,10 km – 20,57 mil, globalny ranking mężczyzn 1605, lokalny ranking mężczyzn 196.

Światową klasyfikację wygrał Japończyk Tomoya Watanabe, ustanawiając rekord świata na 70,09 km. Światową klasyfikację kobiet wygrała Polka Dominika Stelmach przebiegając 55 km. Polską klasyfikację wygrał Dariusz Nożyński przebieg 63,2 km (co pozwoliło mu na zajęcie ósmej lokaty w czołówce mężczyzn na świecie).

## Wieści ze szkoły!



W Mikołowie odbyła się organizowana przez Kuratorium Oświaty w Katowicach Delegatura Rybnik, uroczysta Gala wręczenia zaświadczeń laureatom.

**5555** uczniów pierwszego etapu Wojewódzkich Konkursów Przedmiotowych, zaś tylko **61** Laureatów, w tym **4** uczniów rydułtowskich szkół:

**Rafał Warło** z fizyki - Szkoła Podstawowa nr 1 im. Karola Miarki w Rydułtówach

**Lena Seemann i Amelia Galicka** z geografii - Szkoła Podstawowa nr 3 im. Arki Bożka w Rydułtówach

**Maja Szwan** z historii - Szkoła Podstawowa nr 4 w Rydułtówach /wcześniej Gimnazjum nr 1/

Gratulujemy pasji do nauki, determinacji w dążeniu do celu zarówno uczniom jak i nauczycielom i dyrektorom!





## Dzień Bibliotekarza!

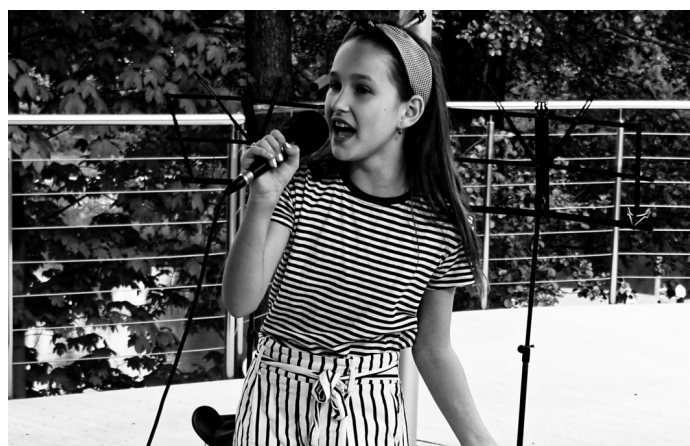
8 maja - Dzień Bibliotekarza i Bibliotek

Składamy najpiękniejsze życzenia naszym bibliotekarkom na czele z panią dyrektorką Katarzyną Żurkowską!

Życzymy satysfakcji z pracy, wiele ciekawych pomysłów, regałów pełnych wspaniałych książek, a także sympatii i przyjaźni czytelników, potrafiących docenić nie tylko wartość pisanego słowa, ale również Waszą codzienną pracę!



## Majowe śpiewanie na RYBIE!



## Zespół „Syryniczki” obchodzi swoje święto 20 lecie istnienia zespołu



## Turniej skatowy na ul. Podleśnej



## O zdrowiu

### **Bąblowica (zarażenie tasiemcem bąblowcowym):**

przyczyny, objawy i leczenie

dr n. med. Ewa Duszczyk

Bąblowica to choroba spowodowana zarażeniem tasiemcem bąblowcowym. Występuje na całym świecie, także w Polsce. Większość przypadków bąblowicy przebiega bezobjawowo. Jeśli bąblowica powoduje objawy, najczęściej należą do nich bóle brzucha, uczucie wzdęcia, rozpierania w nadbrzuszu, czasem nudności

#### Co to jest bąblowica?

Bąblowica jest chorobą odzwierzęcą, wywoływaną przez larwy tasiemców bąblowcowych: *Echinococcus granulosus* powodującego bąblowicę jednokomorową oraz *Echinococcus multilocularis* powodującego bąblowicę wielokomorową.

#### Bąblowica jednokomorowa

Występuje prawie na całym świecie, głównie na terenach wiejskich. Zasadniczym i ostatecznym żywicielem tasiemca *Echinococcus granulosus* jest pies, który zaraża się zjadając mięso lub odpady mięsne pochodzące od zwierząt będących żywicielami pośrednimi tego pasożyta: świnia, owiec, bydła. W Polsce głównym źródłem zakażenia dla psów są świnię. Człowiek zaraża się pasożytem zjadając jaja tasiemca wydalane z kałem przez psy. Odchodami psów mogą być zabrudzone produkty spożywcze mające kontakt z ziemią, jaja mogą też zostać przeniesione na zabrudzonych rękach. Czasem jaja tasiemca znajdują się na sierści psa.

#### Bąblowica wielokomorowa

Występuje na półkuli północnej. Głównym i ostatecznym żywicielem pasożyta *Echinococcus multilocularis* są lisy: arktyczny i pospolity (rudy). Człowiek jest żywicielem przypadkowym. Zaraża się jajami tasiemca znajdującymi się na runie leśnym (jagody, poziomki) zanieczyszczonym odchodami lisów.

#### Patogeneza

Z połkniętych jaj tasiemca psiego w jelicie człowieka wykluwają się pasożyty. Przechodzą przez błonę śluzową jelita i dostają się do wątroby, gdzie większość się zagnieżdża. Część (20–30%) dostaje się do krwioobiegu i z prądem krwi przemieszcza się do różnych układów i narządów. Inwazja larw *Echinococcus granulosus* prowadzi do powstania pojedynczych lub (rzadziej) mnogich, jednokomorowych torbieli w wątrobie (60%), w płucach (20%), rzadziej w śledzionie, mózgu, kościach. W przypadku bąblowicy wielokomorowej narządem docelowym jest wątroba. Powstają w niej liczne drobne

pęcherzyki, które przyjmują strukturę gąbczastą. W około 50% przypadków zmiana bąblowcowa przypominająca guz jest zlokalizowana w jednym płacie wątroby, głównie w prawym. Czasami bąblowiec wielokomorowy przekracza granice wątroby i zajmuje również okoliczne narządy (np. nerkę, przeponę, trzustkę, płuco, śródpiersie). U około 10% zarażonych ludzi torbiele występują w płucu i ośrodkowym układzie nerwowym.

#### Jak się objawia bąblowica?

Większość przypadków bąblowicy przebiega bezobjawowo. Torbiele bąblowcove wątroby rosną na ogół powoli. Około 30% torbieli przyrasta w tempie 5 mm/rok, 50% w tempie 15 mm/rok, a tylko 10% rośnie bardzo szybko, w tempie 30 mm/rok. Torbiele bąblowcove osiągają średnicę od kilku do 30 cm. Przebieg choroby zależy od liczby torbieli, ich wielkości oraz umiejscowienia w stosunku do torebki wątroby, dróg żółciowych i dużych naczyń. Przy powolnym wzroście torbieli chory może przez lata nie odczuwać żadnych dolegliwości. Szybko rosnące torbiele mogą powodować bóle brzucha, uczucie wzdęcia, rozpierania w nadbrzuszu, czasem nudności.

W przypadku ucisku na drogi żółciowe lub przebicia się torbieli do światła dróg żółciowych występuje żółtaczka mechaniczna, a w przypadku ucisku na naczynia – objawy naciekania wrotnego. Torbiel bąblowcowa (zwłaszcza obumarła) może ulec zakażeniu bakteryjnemu, dając obraz kliniczny podobny do ropnia wątroby. Torbiel może też pęknąć – samoistnie lub na skutek urazu brzucha – wywołując objawy ostrego brzucha lub wstrząs anafilaktyczny. Torbiele w płucach manifestują się niekiedy bólami w klatce piersiowej, przewlekłym kaszlem, czasami z krwiopluciem. Jeśli torbiel bąblowcowa jest umiejscowiona w mózgu, dość szybko pojawiają się objawy neurologiczne: bóle głowy, nudności, wymioty. Torbiel w kości może spowodować złamanie patologiczne. Bąblowica wielokomorowa u większości zarażonych osób przebiega bezobjawowo przez kilka lub kilkanaście lat. Niekiedy mogą wystąpić bóle w prawym podżebrzu, czasami żółtaczka. Jeśli wystąpi naciekanie sąsiadujących narządów objawy są różnorodne i niespecyficzne. U niektórych pacjentów z zajęciem wątroby lekarz może stwierdzić powiększenie wątroby.

#### Co robić w przypadku wystąpienia objawów bąblowicy?

Nie ma objawów typowych dla bąblowicy. Bóle w prawym podżebrzu, żółtaczka, bóle głowy, wymioty wymagają zgłoszenia się do lekarza POZ i przeprowadzenia odpowiedniej diagnostyki, przede wszystkim wykluczającej inne przyczyny, jako że bąblowica jest chorobą rzadko występującą. Jeżeli pacjent miał kontakt z odchodami psa lub lisa należy zgłosić ten fakt lekarzowi.

#### Jak lekarz ustala rozpoznanie bąblowicy?

Badając pacjenta lekarz na ogół nie stwierdza

odchyleń od stanu prawidłowego, część pacjentów ma powiększoną wątrobę i/lub żółtaczkę. Badania dodatkowe wykazują czasem eozynofilię (wzrost odsetka komórek kwasochłonnych w obrazie krwi obwodowej), wzrost aktywności enzymów wątrobowych, wzrost stężenia bilirubiny, obniżenie stężenia białka we krwi. Trzeba podkreślić, że w wielu przypadkach przez długi czas przebieg choroby jest bezobjawowy, a do wykrycia torbieli w wątrobie dochodzi przypadkiem, na przykład w czasie wykonanego z innych przyczyn badania ultrasonograficznego (USG) jamy brzusznej lub zdjęcia RTG klatki piersiowej.

Torbiele wątroby wykryte badaniem USG można podejrzewać o etiologię bąblowcową w przypadku stwierdzenia charakterystycznych cech morfologicznych: rozwarstwiającej się torebki dającej obraz „kwiatu lili”, istnienia pęcherzy potomnych (obraz „plastra miodu”), obecności przegród wewnętrznych czy zwapnień w ścianie torbieli. Trafność rozpoznań ultrasonograficznych oceniana jest na 85–90%. Tomografia komputerowa umożliwia dokładniejszą ocenę umiejscowienia i morfologii torbieli i jest postępowaniem z wyboru w przypadku lokalizacji mózgowej torbieli. W przypadku bąblowicy wielokomorowej istotne jest wykonanie badania rezonansem magnetycznym, które pozwala określić granice naciekania zmiany.

Badania serologiczne (test immunoenzymatyczny ELISA, test hemaglutynacji biernej) nie są decydujące o rozpoznaniu bąblowicy ze względu na często uzyskiwane wyniki fałszywie ujemne i fałszywie dodatnie. Przy niejednoznacznym obrazie w badaniach obrazowych i ujemnych wynikach badań serologicznych można wykonać biopsję aspiracyjną cienkoigłową pozwalającą wykryć fragmenty bąblowca w płynie z torbieli. Nie wykonuje się tego badania u dzieci.

Jakie są metody leczenia bąblowicy?

Wybór metody leczenia torbieli bąblowcowych wątroby lub płuc zależy od ich liczby, wielkości i lokalizacji. Torbiele duże lub szybko rosnące, grożące pęknięciem, położone pod torebką wątroby lub uciskające na duże naczynie krwionośne czy drogi żółciowe, są kwalifikowane do leczenia operacyjnego. Zabieg chirurgiczny polega na całkowitym usunięciu torbieli. Leczenie operacyjne jest obciążone ryzykiem pęknięcia torbieli, rozsiania się larw bąblowca (tzw. wtórna bąblowica) oraz wstrząsu anafilaktycznego. Torbiele małe, mnogie leczy się zachowawczo. Lekiem z wyboru jest albendazol podawany w kilku jednomiesięcznych kuracjach. Albendazol zaleca się również przed zabiegiem operacyjnym, w celu zmniejszenia napięcia ściany torbieli i zmniejszenia inwazyjności larw bąblowca. U 30% chorych leczonych zachowawczo uzyskuje się całkowite wyleczenie, a u pozostałych 70% obserwuje się zmniejszenie torbieli.

Rokowanie jest lepsze u młodszych pacjentów z torbielami o średnicy <6 cm.

Bąblowicę wielokomorową leczy się operacyjnie w skojarzeniu z leczeniem farmakologicznym albendazolem, które prowadzi się przez dwa lata po radykalnej operacji. W przypadkach nieoperacyjnych terapia albendazolem jest bezterminowa.

Co robić po zakończeniu leczenia bąblowicy?

W przypadkach bąblowicy jednokomorowej rokowanie jest dobre, w nielicznych przypadkach zdarzają się nawroty. Gorsze rokowanie jest w lokalizacji mózgowej. Rokowanie w bąblowicy wielokomorowej jest niepewne. Przed wprowadzeniem do leczenia albendazolu i mebendazolu większość pacjentów umierała w ciągu 10 lat. Obecnie dzięki leczeniu farmakologicznemu rokowanie poprawiło się, ale pacjenci z tą postacią bąblowicy wymagają stałej opieki lekarskiej.

Co robić, aby uniknąć zachorowania na bąblowicę?

Przed zachorowaniem na bąblowicę najlepiej chroni przestrzeganie podstawowych zasad higieny, przede wszystkim mycie rąk przed posiłkiem oraz dokładne mycie warzyw i owoców przed spożyciem.

**Dr n. med. Ewa Duszczyk**

<https://www.mp.pl/pacjent/choroby-zakazne/choroby/zarazenia-pasozytnicze/157118,bablowica>

## Wele byfja

### Rabarbar

Mrożony torcik jogurtowy z rabarbarem

Składniki:

- 2 łyżeczki żelatyny
- 50 dag oczyszczonego i pokrojonego w plasterki rabarbaru
- 50 dag truskawek
- 1/2 szklanki cukru
- 3 szklanki naturalnego jogurtu
- 3/4 szklanki pokruszonych herbatników zbożowych
- 2 łyżki cukru (do truskawek)

Sposób przygotowania:

Namaczamy żelatynę w kilku łyżkach wody. Rabarbar rozgotowujemy z cukrem w 1/2 szklanki wody (6-8 minut). Zdejmujemy z ognia, dodajemy rozpuszczoną żelatynę, studzimy, a następnie miksujemy i łączymy z jogurtem. Tak przygotowaną masę zamrażamy - albo w maszynie do lodów, albo w zamrażalniku (jeśli wybieramy drugą opcję, mieszamy masę co 15 minut, aby nie powstały w niej kryształki lodu). Dno tortownicy

wysypujemy pokruszonymi herbatnikami i dociskamy je ręką. Na tej warstwie rozsmarowujemy lody rabarbarowe i wyrównujemy powierzchnię. Przykrywamy folią spożywczą i wstawiamy do zamrażalnika na 2 godziny. Ostrożnie wyjmujemy torcik z formy, pozostawiamy na kilkanaście minut w temperaturze pokojowej - musi zmięknąć, inaczej nie będzie się dobrze kroił. Podzielone na ćwiartki truskawki mieszamy z cukrem i czekamy, aż puszcza sok. Dekorujemy porcje tortu bezpośrednio przed podaniem.

### Rabarbar pieczony z rabarbarowymi lodami

Lody rabarbarowe:

- 240 g rabarbaru obranego i pokrojonego w cieniutkie plasterki
- 200 g cukru
- 1 cytryna
- 550 ml kremówki śmietanki
- 1 laska wanilii
- 6 żółtek

Migdały w karmelu:

- 50 g cukru
- 1 czubata łyżka płatków migdałowych lub obranych migdałów pokrojonych w cienkie słupki

Pieczony rabarbar:

- 500 g rabarbaru obranego i pokrojonego na grube ukośne kawałki
- 1/2 szklanki cukru
- 50 ml słodkiego białego wina
- 1 pomarańcza
- kawałek (ok. 1 cm) obrany i pokrojony w cieniutkie plasterki imbiru

Sposób przygotowania:

Robimy lody: rabarbar przekładamy do rondla, zasypujemy połową cukru, skrapiamy sokiem z cytryny. Podgrzewamy 8 minut, mieszając. Cukier powinien się rozpuścić, a rabarbar rozpaść. Do drugiego rondla wlewamy śmietankę, dodajemy ziarenka wanilii, wrzucamy też pustą laskę. Zagotowujemy na małym ogniu. Zdejmujemy z ognia, usuwamy laskę. Ucieramy żółtka z resztą cukru i powoli - stale miksując - zaparzamy je gorącą śmietanką. Tę masę wlewamy do rondla po śmietance, podgrzewamy, mieszając na małym ogniu, aż zgęstnieje i zacznie oblepiać łyżkę (5 minut). Przecieramy przez sitko do miski, dodajemy rabarbar, mieszamy, chłodzimy, a następnie zamrażamy (w maszynce lub w zamrażalniku; jeśli wybieramy drugą opcję, mieszamy masę co 20-30 minut). Przygotowujemy migdały w karmelu: topimy cukier na patelni. Kiedy się skarmelizuje, dodajemy migdały i ostrożnie mieszamy, aby karmel je pokrył. Rozsmarowujemy masę na pergaminie, a gdy zastygnie, łamiemy na kawałki. Przygotowujemy rabarbar: mieszamy go z cukrem, winem, sokiem oraz

cieniutko obraną skórką z pomarańczy i imbirem. Rozkładamy płasko w żaroodpornym naczyniu, pieczemy 10-12 minut w 200°C. Rabarbar powinien być miękki, ale nie może się rozpadać. Podajemy gorący, kładąc obok każdej porcji kulkę lodów. Deser posypujemy pokruszonymi karmelowymi migdałami.

### Torcik z rabarborem

Marynowany rabarbar:

- 800 g rabarbaru
- 2 laski wanilii
- 60 g cukru
- 3 łyżki dobrego octu balsamicznego

Ciasto:

- 150 g masła
- 80 g cukru
- 1 jajko
- szczypta soli
- 250 g mąki
- 7 g (1/2 torebki) proszku do pieczenia

Kruszonka:

- 100 g stopionego masła
- 10 g cukru
- 100 g mąki
- 100 g mielonych migdałów

Dekoracja:

- 300 g truskawek
- ewentualnie bita śmietana

Sposób przygotowania:

Dzień przed pieczeniem ciasta przygotowujemy marynowany rabarbar. Łodygi oczyścimy i kroimy na kawałki. Mieszamy z ziarenkami wyskrobanymi z lasek wanilii, cukrem i octem balsamicznym. Odstawiamy na noc, aby rabarbar się zamarynował. Na drugi dzień robimy kruche ciasto, zagniatając wszystkie składniki. Rozwałkowujemy 2/3 ciasta, wyklejamy nim spód tortownicy o średnicy 28 cm. Z reszty ciasta robimy wałek i doklejamy go do boków tortownicy, formując brzeg. Na kruchym spodzie układamy zamarynowany rabarbar (marynatę pozostawiamy). Robimy kruszonkę, rozcierając palcami wszystkie składniki. Posypujemy rozłożony na cieście rabarbar, pieczemy 50-60 minut w 170°C z włączonym termoobiegiem. Rabarbarową marynatę gotujemy, aby nieco odparowała i zgęstniała - to będzie sos, którym skropimy ciasto. Można też podać je z bitą śmietaną i udekorować truskawkami.

[https://magazyn-kuchnia.pl/magazyn-kuchnia/56,137782,15907822,12\\_obowiazkowych\\_dan\\_do\\_ugotowania\\_w\\_maju.html?disableRedirects=true](https://magazyn-kuchnia.pl/magazyn-kuchnia/56,137782,15907822,12_obowiazkowych_dan_do_ugotowania_w_maju.html?disableRedirects=true)



### Moje rozważania

Po kwietniowym lecie mamy wręcz marcowe chłody i potężne zapewne straty w ogrodnictwie i rolnictwie. A rolnicy nadal strajkują, choć nie wiem za bardzo o co walczą. Wiem, że interesy producentów warzyw i owoców, producentów zboża, hodowców bydła, zakładów mleczarskich, hodowców zwierząt futerkowych, hodowców kur, indyków, kaczek nie są takie same, bo eksport wielu towarów ukierunkowany jest nie tylko na zachód ale też wschód Europy. Więc jak tu zrozumieć strajkujących którzy mówią tylko o zamknięciu granic z Ukrainą, Rosją, Białorusią i nie chcą „zielonego ładu” w którym są zapisy o dopłatach, czy z tych pieniędzy rezygnują?. Zostawmy ten temat dla specjalistów, choć moim zdaniem jest nierozwiązalny by zadowolić wszystkich. Jesteśmy po wyborach samorządowych, w prawie wszystkich województwach ukonstytuowały się Rady gminne, miejskie, powiatowe i w sejmikach wojewódzkich i raczej nie było sensacji na miarę „Kałuży”. W gazecie mamy reportaż z naszej Sesji w mieście i wiemy, że po wielu latach przewodniczenia Radzie przez kol. Lucjana Szwanę przyszedł czas na Marka Wystyrka. Czy będzie równie skuteczny jak poprzednik? Trwają matury. Życzymy maturzystom naszych obu placówek ponadpodstawowych świetnych wyników i promocji do wybranych uczelni. Kolejne życzenia i podziękowania za ofiarną służbę kierujemy do naszych rydułtowskich strażaków z PSP i OSP. Życzymy mniej pożarów i mniej wypadków. A tych w naszym mieście jest stanowczo zbyt wiele. W internecie możemy znaleźć wiele interesujących a czasem bulwersujących informacji. Mnie zbulwersowała informacja i zdjęcie zniszczonej toalety na tężni na Machnikowcu. To przygnębiająca informacja, że mamy wśród mieszkańców osoby zdziczałe, dewastujące nasze piękne obiekty. Była majówka może nie tak hucznie świętowana jak za „komuny” ale były flagi (choć nieliczne) i było rodzinnie. Dzięki sponsoringowi pani V-ce burmistrz Marioli Bolisęgi mogliśmy w dwugodzinnym koncercie umilić pobyt naszych i nie tylko Mieszkańców na Machnikowcu. Wystąpił jak zwykle zespół Nasza Klika ale też zespół taneczny prowadzony

przez p. Aleksandrę Wolner i młodzi śpiewacy z zespołu Czelodka prowadzony przez p. Sylwię Jakubiec. Właśnie Ci opiekunowie zespołów i aktywni młodzi artyści pokazują na czym polega społeczna aktywność w dni wolne. Wielkie dzięki! My seniorzy chętnie występujemy i koncertujemy pod warunkiem, że są słuchacze. A koncertów w maju sporo, bo już 4 maja występowaliśmy na 20 leciu zespołu Syryniczki, 15 maja śpiewamy dla emerytów górniczych w restauracji Pradziad, 24 maja w Orzeszu a jeśli do tego dodamy organizację wycieczkę do Ustronia 18 maja i Walne Zebranie TMRu w dn 29 maja to widać, że czas mamy niesamowicie wypelniony.

H. Machnik



Dokładnie 103 lata temu, w nocy z 2 na 3 maja, wybuchło III Powstanie Śląskie, na którego czele stanął Wojciech Korfanty. Zryw powstańczy trwał do 5 lipca 1921 roku.

**Składamy najserdeczniejsze  
życzenia urodzinowe  
majowym solenizantom!!!  
A są to:**

**Jerzy Jankowski, Joanna Maciejewska,  
Bernadeta Oślizły, Alojzy Stebel,  
Bogusława Jędrośka, Jan Połomski,  
Andrzej Pikos, Jan Niedziela,  
Regina Kałuża, Arkadiusz Skowron**

## „Zielona” biomasa zastąpi „czarny” węgiel

Odchodzenie od węgla to już nie wybór, ale konieczność wobec proekologicznych zobowiązań przyjętych na szczeblu Unii Europejskiej. Transformacja energetyczna, jaka zachodzi obecnie w ciepłownictwie jest procesem długotrwałym i wymagającym znaczących nakładów. Prowadzone w Ciepłowni Rydułtowy Sp. z o.o. od kilku lat inwestycje w zakresie dostosowania źródeł ciepła wykorzystywanych w systemie ciepłowniczym zasilającym w ciepło obiekty na terenie miasta Rydułtowy, zmierzają powoli do końca i sprawiają, że ciepło systemowe stanie się jeszcze bardziej ekologiczne, a system uzyska status efektywnego energetycznie. Oddana do użytku w ubiegłym roku kotłownia gazowa pozwoliła zmniejszyć ilość węgla zużywanego do wytwarzania ciepła systemowego. Obecnie dobiegają końca prace związane z budową układu kogeneracyjnego na biomasę leśną, które to źródło pozwoli na kolejną redukcję zużycia węgla, przyczyniając się jednocześnie do zmniejszenia emisji CO<sub>2</sub> i pyłu z instalacji. Nowe źródła ciepła zastąpią jeden z kotłów węglowych, a instalacja kogeneracyjna składająca się z kotła na biomasę oraz turbogeneratora ORC, pozwoli na jednoczesne wytwarzanie ciepła i energii elektrycznej.



Projekt pn. „Budowa układu kogeneracyjnego w Ciepłowni Rydułtowy Sp. z o.o. w Rydułtowach” jest współfinansowany przez Unię Europejską ze środków Programu Operacyjnego Infrastruktura i Środowisko w ramach działania 2014-2020, priorytet I: zmniejszenie emisyjności gospodarki, działanie: 1.7 kompleksowa likwidacja niskiej emisji na terenie województwa śląskiego, poddziałanie: 1.7.3 promowanie wykorzystywania wysokosprawnej kogeneracji ciepła i energii elektrycznej w województwie śląskim, przy udziale WFOŚiGW w Katowicach.

**Gabinety Specjalistyczne  
na ul. Strzelców Bytomskich 9  
w Rydułtowach  
służą pomocą tel. +48 691 101 688**

Wizyty prywatne:  
Chirurgia, Dermatologia  
Urologia, Reumatologia  
USG, Doppler, Radiologia  
Kosmetologia  
Trychologia, Podologia  
Poradnia dietetyczna DIETIKON



**Niepubliczny Zakład Opieki Zdrowotnej  
Rydułtowy, ul. Tetmajera 150  
tel. 32 72 94 068, 32 72 94 933**

**Poradnie lekarskie prowadzone w ramach  
podpisanych kontraktów z NFZ**

Lekarza POZ, Ginekologiczno-położnicza, Dermatologiczna,  
Okulistyczna, Laryngologiczna, Leczenia bólu, Neurologiczna,  
Urazowo-ortopedyczna, Leczenia uzależnień,  
Medycyny paliatywnej, Hospicjum domowe

**Poradnie lekarskie prowadzone w ramach  
usług komercyjnych (odpłatnych)**  
Alergologiczna dla dzieci, Medycyny pracy



*„Stara Palmiarnia Mimoza” to miejsce, w którym  
zadłamy o to, aby Państwa wyjątkowa uroczystość na  
zawsze zapisała się w pamięci obecnych na niej osób.*

*Całkowicie odrestaurowany dziś obiekt, sięgający swoją  
historią lat 60tych, od zawsze był kulturalnym centrum  
dzielnicy Rybnik-Niedobczyce.*

*Dawna „Kawiarnia Mimoza” mieściła w sobie przepiękną  
oranżerię - palmiarnię, do której historii nawiązaliśmy po  
renowacji. Organizujemy przyjęcia okolicznościowe,  
wigilijki, komunie, wesela, spotkania biznesowe.*

*Zapraszamy serdecznie!*

Adres:  
ul. Józefa Rymera 44,  
44-270 Rybnik-Niedobczyce

kontakt: +48 663 937 487

[www.starapalmiarnia.pl](http://www.starapalmiarnia.pl)



Wydawca: Towarzystwo Miłośników Rydułtów, Rydułtowy, ul. Plebiscytowa 47, tel. +48 515 828 453; Kolegium Redakcyjne (tel. +48 514 430 689, +48 510 791 300); Red. Nacz. Joanna Rusok, Z-ca Red. Nacz. M. Stebel, Sekretarz: W. E. Jankowska, członkowie: H. Machnik, S. Brzęczek, J. Majer, J. Oleś, A. Kołodziej, Ł. Majer, E. Wierzińska-Kłoska, e-mail: [kluka.tmr@interia.pl](mailto:kluka.tmr@interia.pl); nasza strona: [www.tmr.rydułtowy.pl](http://www.tmr.rydułtowy.pl); Redaktor wydania: Joanna Rusok, komputerowy skład gazety: M. Połomski  
Zdjęcia na zlecenie TMR wykonują: FOTO BARON Rydułtowy, FOTO SYCHA Rydułtowy,  
fotoreporterzy: Bernadeta Oślizły, Damian Bizoń, Roman Gunia, Monika Marszolik Druk gazety: MZ Druk Radlin